

# Yatırımcı Sunumu

---



Ocak 2016

# Yasal Uyarı

*İşbu Belge'deki bilgilerin doğruluğu, güvenilirliği ve güncelliği hakkında (gerekli özen gösterilmiş olmakla birlikte) hiçbir garanti verilmemektedir. İlgili yasal mevzuatta düzenlenen sorumluluk sınırlamaları saklı kalmak kaydı ile, Egeli & Co., yöneticileri, çalışanları, temsilcileri (ihmalin veya herhangi başka bir sebebin varlığı nedeniyle) bu belgenin içeriği, hatası veya eksiklerinden ya da bu belgedeki bilgilere dayanılarak yapılan işlemlerden doğabilecek maddi/manevi zararlardan ve her ne şekilde olursa olsun üçüncü kişilerin uğrayabileceği herhangi bir zarar nedeni ile sorumlu tutulamaz. Bu belge, satış, alış veya bu belgede anılan fonlara hisse veya birim yatırım teklifi teşkil etmez. Herhangi bir yatırım aracına yapılan bir yatırımın değeri yükselebileceği gibi düşebilir ve yatırımcılar ilk yatırım miktarını geri alamayabilirler. Geçmiş performans, gelecek performans için bir gösterge değildir. Bu belge herhangi bir yatırım tavsiyesi teşkil etmez. Potansiyel yatırımcıların yatırım yapmadan önce, bağımsız profesyonel danışmanlık hizmeti almaları tavsiye edilmektedir.*

# İçindekiler

---

Egeli & Co. Grubu

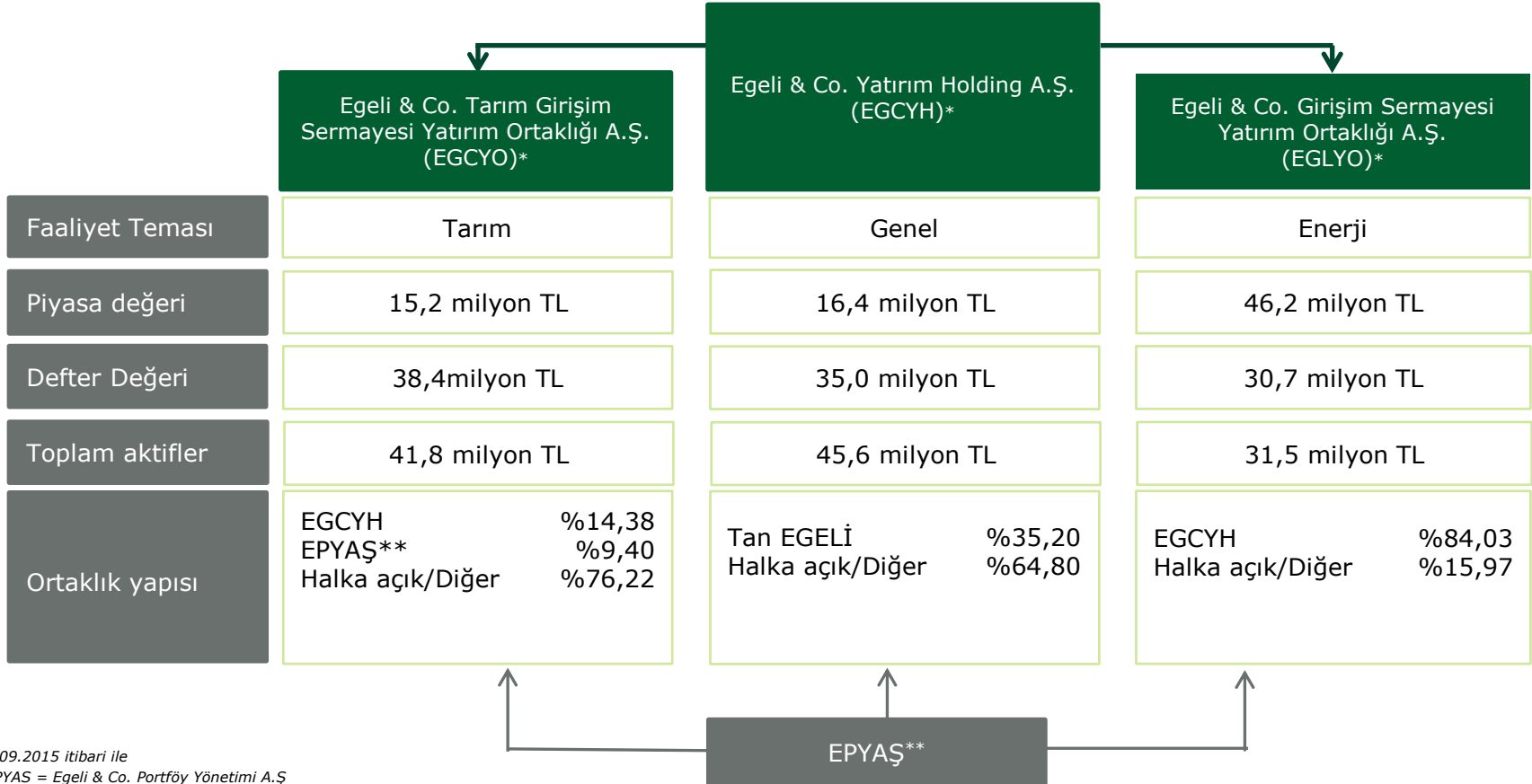
Egeli & Co. Girişim Sermayesi Yatırım Ortaklığı A.Ş.



# Egeli & Co. Grubu

- 2002 yılında temelleri atılan Egeli & Co. bağımsız bir finansal yatırım grubudur.
- Grubun Borsa İstanbul'da (BİST) işlem gören üç yatırım platformu bulunmaktadır.
  - Egeli & Co. Yatırım Holding A.Ş. ('EGC Yatırım Holding', '**EGCYH**')
  - Egeli & Co. Tarım Girişim Sermayesi Yatırım Ortaklığı A.Ş. ('EGC Tarım Girişim', '**EGCYO**')
  - Egeli & Co. Girişim Sermayesi Yatırım Ortaklığı A.Ş. ('EGC Girişim', '**EGLYO**')

# Grubun Girişim Sermayesi Faaliyetleri ve Yapısı





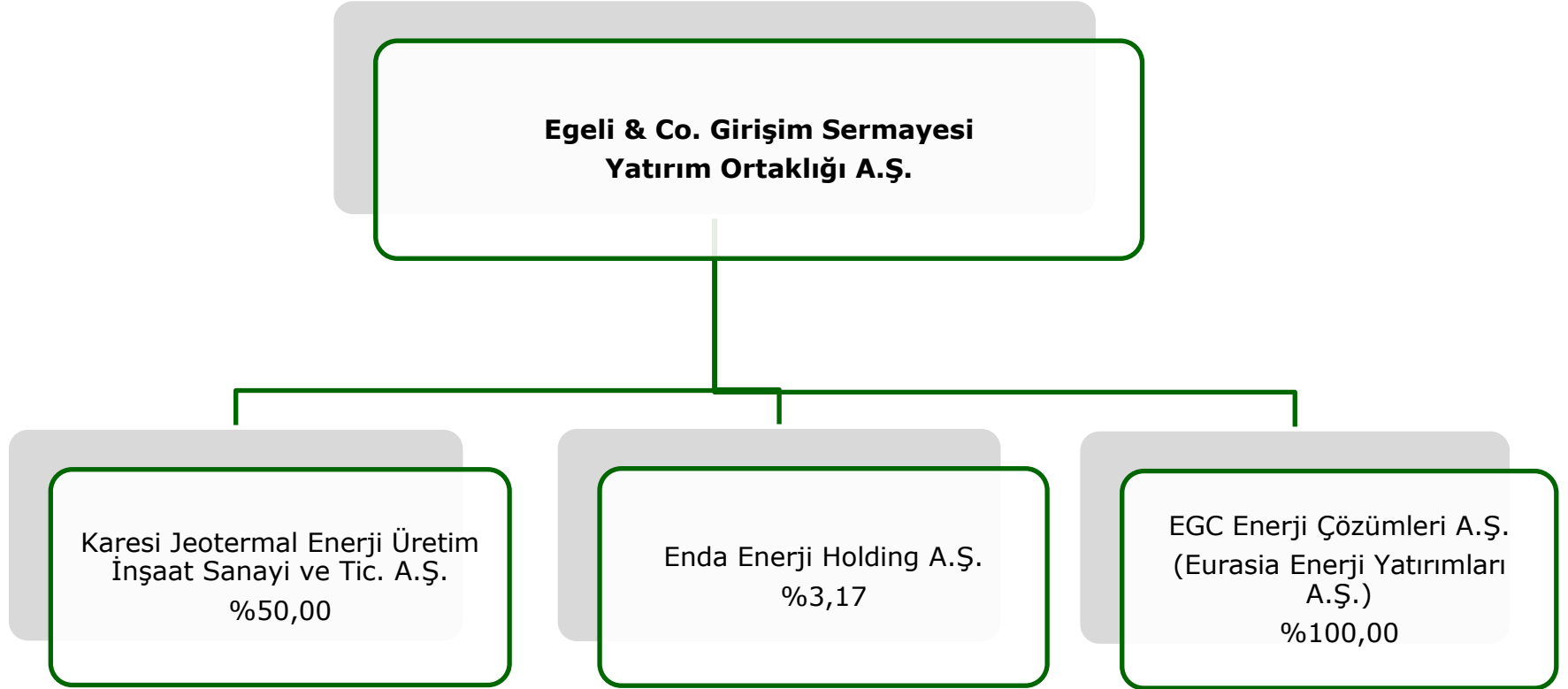
---

Hisse Kodu: **EGLYO**  
ISIN: TRAAKYOW91Q4



- EGCYH Nisan 2012 tarihinde Ak B Tipi Yatırım Ortaklığı hisselerini Akbank'tan satın alarak, B tipi yatırım ortaklığından girişim sermayesi yatırım ortaklığına dönüşüm için SPK'ya başvurmuştur
- **Egeli & Co. Girişim Sermayesi Yatırım Ortaklığı A.Ş. (EGLYO)** ağırlıklı olarak enerji ve altyapı sektörlerinde yatırım yapmayı hedeflemektedir
- SPK iznini takiben, EGLYO 31.12.2012 tarihi itibarıyla girişim sermayesi yatırım ortaklığına dönüştürülmüş ve yatırımlarına başlamıştır
- EGLYO, Türkiye Sermaye Piyasası Kurumu'nun (SPK), GSYO Tebliği uyarınca, Yatırım Ortaklığı'nın tüm vergi avantajlarına sahip olarak faaliyet göstermektedir
- EGLYO'nun aktif ve pasifleri, SPK tarafından yetkilendirilmiş ve SPK denetimine tabi olan Egeli & Co. Portföy Yönetimi A.Ş. (EPYAŞ) tarafından yönetilmektedir





# Temel Göstergeler

Borsa Kodu	EGLYO
ISIN Kodu	TRAAKYOW91Q4
Piyasa Değeri*	TL 46,2 m
Ödenmiş Sermaye	TL 20 m
Kayıtlı Sermaye	TL 300 m
Özkaynak*	TL 30,7 m

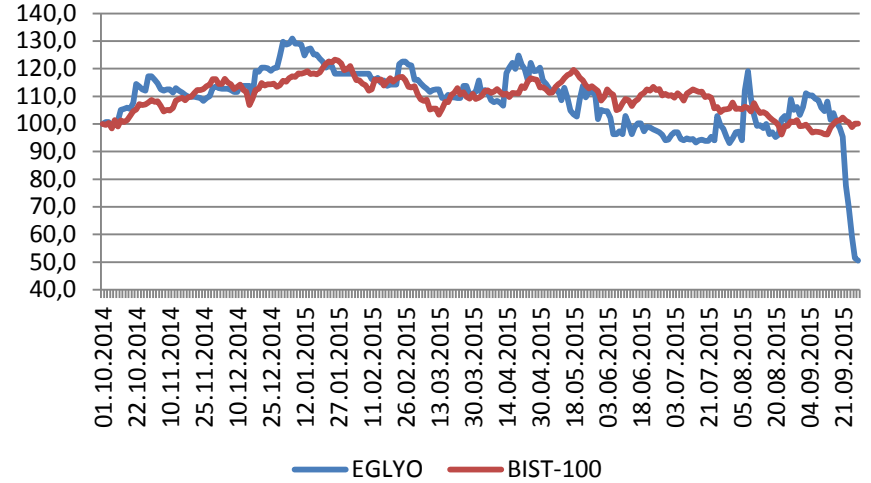
30.09.2015 itibariyle

## Ortaklık Yapısı



\* Ekim 2015 itibariyle

## Hisse Performansı



01.10.2014-30.09.2015 arası

# Şirket Finansal Göstergeleri

**Tüm tutarlar TL olarak gösterilmiştir.**

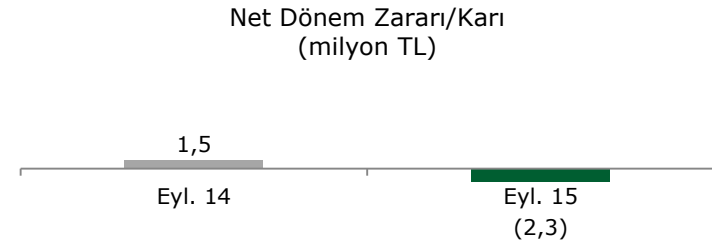
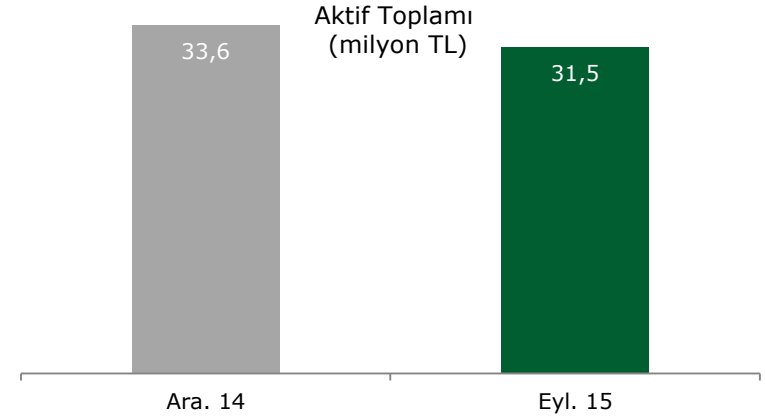
	<b>Eyl. 30, 2015</b>	<b>Eyl. 30, 2014</b>
Esas Faaliyet (zararı)/ karı	1.389.604	
Net Dönem (Zararı)/Kârı	(2.317.120)	1.543.343
Hisse Başına Kazanç/(Kayıp)	(0.13)	0.08

	<b>Eyl. 30, 2015</b>	<b>Aralık 31, 2014</b>
Toplam Varlıklar	31.451.845	33.560.226
Dönen Varlıklar	1.219.174	6.125.805
Duran Varlıklar	30.232.671	27.434.421
Kısa Vadeli Yükümlülükler	729.530	191.290
Uzun Vadeli Yükümlülükler	22.164	12.976
Özkaynaklar	30.700.151	33.355.960
Ödenmiş Sermaye	20.000.000	20.000.000

Toplam Yükümlülükler / Özkaynak	0,024	0,006
Özkaynaklar / Toplam Varlıklar	0,98	0,99

## Yatırım Dağılımı (Eylül 2015)

Karesi	%3
Enda	%32
EGC Enerji Çözümleri (Eurasia)	%65



# EGLYO Kilometre Taşları

**Şubat  
2011**

24 Şubat 2011 tarihinde EGC Yatırım Holding ve NRG Enerjinin oluşturduğu konsorsiyum ile MTA tarafından düzenlenen Balıkesir-Bigadiç-Adalı-Çeribaşı ve Balıkesir-Balya-İlica jeotermal saha ihalelerini kazanmıştır. Karesi Jeotermal, 20 Şubat 2013 tarihinde EGC Girişim'e devredilmiştir

**KARESİ**  
jeotermal

**Ocak  
2013**

Enda Enerji'nin %4,2'si devralındı. Haziran 2015 itibariyle EGLYO, Enda Enerjinin %3,17'üne sahiptir



**Haz.  
2014**

EGLYO, JKS Enerji'ye %50 oranında iştirak etti. **26 Aralık 2014** tarihinde de ortaklara satış yoluyla yatırımdan çıktı.



**Haz.  
2014**

Eurasia Enerji Yatırım, 2014 yılının Haziran ayında EGC Girişim tarafından %100 iştirak şeklinde kuruldu. Şirketin ismi 17 Nisan 2015 tarihinde EGC Enerji Çözümleri A.Ş. olarak değiştirilmiştir.

**EGC Enerji**

# Enda Enerji Holding A.Ş.

---



## Şirket Hakkında

- 1993 yılında 100'ü aşkın Egeli sanayici ve işadami tarafından kurulan Enda Enerji Holding A.Ş. ('ENDA') Ege ve Akdeniz bölgesindeki tesisleri vasıtasıyla faaliyetlerini sürdürmektedir
- 2013'ün ortaları itibariyle bünyesindeki faal 8 tesisin kurulu kapasitesi 273MW olup, devam etmekte olan 1 hidroelektrik, 5 rüzgar ile toplam 6 yatırımın tamamlanmasıyla 2015 sonu itibariyle kurulu 392 MW kapasiteye ulaşılacaktır
- Mevcut portföy dağılımı %56 doğalgaz, %41 hidroelektrik ve %3 jeotermal şeklindedir
- Devam eden yatırımlar tamamlandığında, kurulu kapasitenin dağılımı %35 hidroelektrik, %39 doğal gaz; %18 rüzgar ve %2 jeotermal şeklinde olacaktır

## Devam Eden Yatırımlar

- Devam eden yatırımlar portföydeki yenilenebilir enerji kaynaklarına dayalı üretimi artıracak olan hidroelektrik, jeotermal ve rüzgar enerjisi santralleri oluşmaktadır.
- 2015 yılının ilk yarısında Yaylaköy RES, Mordoğan RES, Alaçatı RES, Germiyan RES, Urla RES'in 2016'da devreye girmesi planlanmaktadır
- Devam eden yatırımlara ek olarak Şirket rüzgar enerjisi santralleri projeleri için Resenda Elektrik ve Argenda'yı kurdu. Mevcutta toplam kapasitesi 170MW olan 4 rüzgar enerjisi santrali projesi üzerinde çalışmaktadır.

## İş Modeli

- ENDA devam eden yatırımlarını %69 iştiraki olan Egenda vasıtasıyla gerçekleştirmektedir
- ENDA, portföy yaklaşımı ile üretim kaynaklarını çeşitlendirerek kesintisiz üretim kapasitesine sahip olmuştur
- Yatırım stratejisi çerçevesinde, kurulacak üretim santrallerinin tipleri ve kapasiteleri nihai tüketicilere yıl boyunca uygun ekonomik şartlarla, verimli ve sürekli enerji arzı sağlayacak şekilde seçilmektedir
- Devam etmekte olan yatırımlar hidroelektrik ve rüzgar santrallerinden oluşmakta olup, bu yatırımların tamamlanmasıyla portföyde yenilenebilir kaynaklardan üretimin ağırlığı artacaktır
- ARGE alanında önemli bir bilgi birikimine sahip olan ENDA, proje geliştirme sürecinin tamamını kendi yürütmektedir

## Operasyonel Veriler

- 2013 yılında Eğlence 1 ve Eğlence 2 hidroelektrik santralleri devreye girmiştir
- 2014 yılında üretim bir önceki yıla oranla %7 artarak 772 MWh olarak gerçekleşmiştir
- 2014'te Elektrik satışı 1,347,424 MWh'dir
- ENDA ve grup şirketlerinin 2014 yılında toplam net satış geliri bir önceki yıla göre %10,9 artışla 260 milyon TL olarak gerçekleşmiştir
- FAVÖK miktarı 2014 yılındaki azalan yağışlar nedeniyle 18 milyon TL'ye gerilemiştir

# Karesi Jeotermal Enerji Üretim İnşaat Sanayi ve Tic. A.Ş.

---

**KARESİ**  
jeotermal

 Egeli & Co.

## Şirket Hakkında

- Nisan 2011 tarihinde MTA'dan alınmış olan Bigadiç ve Balya jeotermal sahalarında, jeotermal santral kurmak amacıyla, jeotermal alanında operasyonları olan diğer hissedarlarla birlikte %50-50 ortaklık olarak kurulmuştur
- Balıkesir şehir merkezine Balya sahası 40 km ve Bigadiç sahası ise 60 km uzaklıkta bulunmaktadır
- Sahalarla ilgili olarak, işletme ruhsatları ve işletme projeleri hazırlanmış ve jeofizik çalışmaları tamamlanmıştır
- Bu çalışmalar sonucunda sondaj kuyularının açılmasının uygun olduğu noktalar belirlenmiştir
- Sondaj kuyularının açılacağı alanlarla ilgili imar durumu belirleme çalışmaları devam etmekte olup, sondaj şirketleriyle ön görüşmelere başlanmıştır

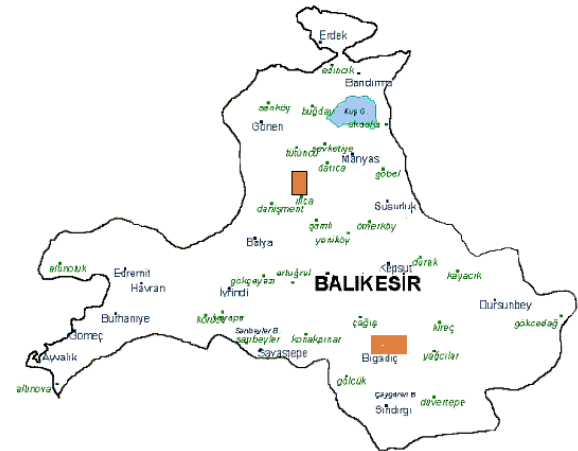
## Operasyonel Veriler

- Balya ve Bigadiç sahalarından her biri 2.000 ha alana sahiptir
- Lisans süresi Nisan 2011 tarihinden itibaren 49 yıl
- 5 MW kapasiteli tesis ile yaklaşık 42 milyon kWh elektrik üretilmesi planlanmaktadır
- Yatırım her biri 2,5 MW kapasiteli iki faz olarak planlanmaktadır
- Toplam yatırım tutarının USD 13-17 milyon seviyelerinde gerçekleşmesi tahmin edilmektedir

## İş Modeli

- Bigadiç sahasında 3, Balya sahasında ise 1 sondaj kuyusu açılması planlanmaktadır
- Bu kuyular vasıtasıyla yaklaşık 5 MW kapasiteye sahip jeotermal santrali kurulması hedeflenmektedir
- Proje geliştirme süreci %50 hisseye sahip operasyonel ortak tarafından yürütülecektir
- Enerji ve altyapıya yatırımlarına yoğunlaşacak EGLYO'nun girişim sermayesine dönüşmesinden sonra, Karesi hisseleri EGCYH tarafından EGLYO'ya devredilecektir

## Tesislerin Konumu





---

# EGC Enerji Çözümleri A.Ş.

---

EGC Enerji

## Mobil Jeneratör Kiralama

EGC Enerji, ses-ışık, prodüksiyon, eğlence, inşaat sektörlerindeki müşterileri başta olmak üzere tüm müşteri gruplarının kiralık mobil jeneratör ihtiyaçlarını, geniş ürün yelpazesine sahip mobil jeneratör parkı ile karşılayan EGC Enerji, keşif ve satış sonrası hizmetler ile mobil jeneratör kiralama hizmetleri sunmakta, sahip olduğu mobil araçlar ile 110kVA güçten 550kVA güce kadar olan mobil enerji çözümleri ve bunların üstü talep edilen güçlerde ise senkron ürünler ile enerji taleplerine hizmet vermektedir.



## Enerji Çözümleri

EGC Enerji, iki adet 25 MW FT8® Mobilepac® mobil gaz tribünlerinden oluşacak olan kiralama filosu ile dünyanın her yerine maliyeti düşük, etkinliği yüksek güvenilir enerji sağlamayı hedeflemektedir. Afet yardımları, tamamlayıcı ek kapasite sunma, mevsimsel kesintilerden etkilenmeme, programlı veya programsız kesintiler için yedekleme, özel endüstriyel gücü destekleme için geliştirilmiş olan FT8® Mobilepac® ürünü ile EGC Enerji bütün dünyada, taşınabilir anahtar teslimi geçici enerji sistemleri çözümleri sunmaktadır.



## Sabit Jeneratör Kiralama ve Satış

Teknolojisi kanıtlanmış tüm jeneratör markaların ikinci el satışları konusunda müşterilerine hizmet sunan EGC Enerji, yüksek kalitede güvenilir ve dayanıklı modellerin son kullanıcıya ulaşmasında çalışmaktadır.

İkinci el satışta değişken güçte, sabit ve mobil ürünlerle hizmet veren EGC Enerji konutlar, ticari, sanayi, tarım sektörlerindeki bütün müşteri grubunun ihtiyaçlarına çözüm üretmektedir.

İkinci el jeneratör satış yanında, kendini en kaliteli ürün üretmeye adanmış Firman Sumac firması ile gerçekleştirdiği işbirliği ile EGC Enerji, Firman motorlu jeneratörlerin de satışını gerçekleştirmektedir.

**FIRMAN**  
NEW POWER NEW LIFE

**SINOMACH | SUMEC**  
Fortune Global 500

## Servis Hizmetleri

EGC Enerji'nin kiraladığı ve sattığı ürünlerin satış sonrası hizmetleri, sektörde deneyimi ve tecrübesi kanıtlanmış olan ekipler tarafından sağlanmaktadır.

7/24 satış sonrası destek ve hizmet taahhüdü bulunan ve eğitilmiş teknisyenlerden oluşan ekipler tarafından sağlanan satış sonrası hizmetler aşağıda özetlenmiştir;

- Montaj,
- Arıza Servis
- Genel Bakım
- Acil Çağrı
- Tadilat-Tamirat
- Periyodik Bakım
- Devreye Alma
- Revizyon
- Demontaj



# Ekler

---

# GSYO Mevzuatı ve Etkileri

- SPK Tebliğ Seri VI. No:15 ile GSYO'ların faaliyetleri SPK tarafından düzenlenmekte ve denetlenmektedir
- Bir sermaye şirketi olarak aşırı borçlanma, 3. taraf risklerin üstlenilmesi, yatırım risk yoğunlaşması engellenmiştir
- Kuruluşu SPK iznine tabi olarak Lider Sermayedarın yetki ve sorumluluğu ile ticari faaliyetlerini sürdürmektedir
- Tam ve Dar Mükellef Gerçek Kişiler için İMKB'de işlem gören hisse senetleri alım satım kazançları %0 stopaja tabi olup beyan edilmez. Temettü kazançları brüt = net hesabı ile (stopaj kesintisi yapılmadan) ödenir
- Kurumlar vergisi mükelleflerinin, ilgili dönem kazancından ayırdıkları fon üzerinden GSYO'lara yaptıkları yatırımlar, kurum kazancından indirilebilmektedir
- Emeklilik fonlarının, GSYO'lara, fonlarının %20'sine kadar yatırım yapabilme imkanı vardır

# Teşekkürler...